

PROJET SCIENTIFIQUE PERIODE 2021-2025

1- Objectifs et actions

Pour la période 2021-2025, conformément aux statuts qui la régissent, la SFR Territoires poursuivra sa mission principale d'organisation et de gestion de projets pluridisciplinaires et transversaux entre les laboratoires membres sur l'Aire Métropolitaine Grenobloise dans son approche régionale, en ouverture avec les partenaires nationaux ou européens. Elle s'appuiera sur les forces que représentent : les laboratoires et les équipes de recherche membres, l'interdisciplinarité de ses réseaux et collaborations avec les acteurs territoriaux et les milieux professionnels, et son articulation avec les formations universitaires.

Premier objectif, proposer un espace singulier et pérenne pour développer des recherches et des méthodes de travail entre disciplines sur la fabrique et l'action collective métropolitaines.

Au coeur de la recherche urbaine, la pluridisciplinarité est à la fois un défi et une grande richesse. Il est nécessaire de faire se rencontrer des disciplines qui ont parfois des difficultés à échanger et à se comprendre. En conséquence, le premier objectif de La SFR sera de mettre en relation les chercheurs croisant des disciplines entre Architecture, Sciences Humaines et Sociales, Sciences pour l'Ingénieur et Sciences de l'Environnement, avec des entrées thématiques, des problématiques diverses et des échelles différentes d'analyse et de transformation des espaces urbains et périurbains. Pour cela la SFR proposera un espace de rencontre, incubateur et facilitateur de projets, pour ces chercheurs autour de recherches et de méthodes interdisciplinaires de référence dans le champ de l'urbanisme et de l'aménagement des territoires.

Deuxième objectif, élaborer une stratégie ciblée du porté à connaissance des résultats scientifiques pour donner lieu à des démarches hybrides de coproduction des connaissances et d'animation du débat public.

La capitalisation, la diffusion et le partage des résultats scientifiques des travaux de recherche soutenus par la SFR fera l'objet d'une stratégie particulière, confortée par son fonctionnement en réseaux. Les activités de diffusion et de valorisation permettront d'intensifier les liens entre les chercheurs et les acteurs territoriaux afin d'associer les savoirs scientifiques et l'expertise opérationnelle. Les acteurs territoriaux souhaitent désormais être associés le plus en amont possible lors du lancement des recherches sur leurs territoires afin de nourrir leurs actions avec les résultats scientifiques. Pour cela et selon la formule de François Ascher, la SFR s'appliquera à mettre en place des espaces interactifs de traduction des résultats de la recherche en informations et connaissances utilisables par les mondes de l'action et en premier lieu par les élus et les professionnels.

Troisième objectif, proposer un espace de transition entre recherche et formation pour une actualisation des connaissances requises dans les métiers du territoire.

L'expérimentation de nouvelles modalités d'échange créatives et plus réactives entre acteurs, chercheurs et étudiants sera proposé par la SFR à l'exemple des 5 à 7 « Territoires et numérique » pour croiser les regards, les expériences personnelles, les analyses des dynamiques territoriales afin de comprendre les mutations en cours. Pour cela la SFR proposera une diffusion des avancés méthodologiques et pédagogiques au sein du réseau des enseignants, chercheurs, doctorants et étudiants pour mieux comprendre les enjeux et les évolutions associés aux villes et aux territoires et pour contribuer de manière continue à une réactualisation des connaissances requises dans les futurs métiers de l'urbanisme et de l'aménagement des territoires.

Structure Fédérative de Recherche « Territoires en Réseaux » Université Grenoble-Alpes

Quatrième objectif, mettre en visibilité les actions des laboratoires et des équipes de recherche membres en confortant les approches systémiques et complexes.

La SFR maintiendra son accompagnement de recherches innovantes en favorisant une politique interrelationnelle et conviviale entre les chercheurs. Les opportunités de partenariat sont importantes, entre laboratoires et équipes de recherche du site grenoblois, les SFR Innovacs, Santé et Société et Création, membres de la MACI, Maison de la Création et de l'Innovation, comme avec les partenaires institutionnels : Région Auvergne Rhône-Alpes, Cité du Design, Département de l'Isère, Grenoble-Alpes Métropole, Agence d'Urbanisme de la Région Grenobloise, Conseil en Architecture Urbanisme et Environnement 38, Ideas Laboratory et les professionnels de l'urbanisme et de l'aménagement des territoires. Pour cela la SFR favorisera une collaboration scientifique interdisciplinaire permettant de renforcer des liens existants entre les laboratoires et équipes de recherche, avec des soutiens à la publication, à l'initiation de projets, aux séminaires et journées d'études, et aux relations internationales, dans la mesure de ses moyens.

Pour la mise en œuvre des objectifs précités, la SFR privilégiera les actions suivantes :

| Objectifs | Actions |
|---|--|
| Proposer un espace singulier et pérenne pour développer des recherches et des méthodes de travail entre disciplines sur la fabrique et l'action collective métropolitaines. | Réflexion méthodologique sur l'intelligence collective et les méthodes de recherche spécifiques à l'interdisciplinarité ; Cartographie sur les attentes des laboratoires membres de la SFR ; Cartographie sur les attentes des acteurs territoriaux collectivités territoriales, structures parapubliques et structures privées en urbanisme et aménagement des territoires. |
| Elaborer une stratégie ciblée du porté à connaissance des résultats scientifiques pour donner lieu à des démarches hybrides de coproduction des connaissances et d'animation du débat public. | Capitalisation des connaissances établies et diffusion auprès de publics divers ; Recherche de nouvelles modalités d'échange pour une traduction continue des résultats de la recherche en informations et connaissances mobilisables par les mondes de l'action ; Effort de publication, avec priorité à la valorisation des travaux issus des projets auxquels la SFR a contribué en associant les laboratoires membres. |
| Proposer un espace de passage entre recherche et formation pour une actualisation des connaissances requises dans les métiers du territoire. | Poursuite de l'aide ponctuelle au démarrage de projets portés par les Doctorants et Maîtres de Conférence afin de faciliter leur engagement dans une démarche HDR. Participation aux actions des SFR et au Programme PROMISING de l'Université Intégrée – Maison de la Création et de l'Innovation sur les innovations pédagogiques et accompagnement d'ateliers de projet interdisciplinaires (IUGA, ENSAG, IAE et IEP). |
| Mettre en visibilité les actions des laboratoires et des équipes de recherche membres en confortant les approches systémiques et complexes | Intensification des liens entre les chercheurs des laboratoires de l'Université Grenoble-Alpes, de l'École Nationale Supérieure d'Architecture de Grenoble et de Institut national de Recherche en Sciences et Technologies pour l'Environnement et l'Agriculture; Poursuite des échanges transnationaux d'expériences avec une valorisation et une diffusion auprès des chercheurs et des acteurs territoriaux. |

2- Evolution des axes scientifiques

L'axe 1 évoluera vers « Habitabilité et Vulnérabilité » dans le projet scientifique 2021-2025.

L'axe « Bien-être et Ressources territoriales » a été abordé par les laboratoires membres en priorité au cours des années 2014-2017 et les travaux de recherche ont permis la rédaction collective d'un ouvrage « *Local resources and well-being: A multidisciplinary perspective* » qui est en cours d'évaluation auprès de l'éditeur Edward Elgar Publishing. L'évolution de cet axe traduit une prise en compte d'une demande essentielle et croissante des acteurs territoriaux qui considèrent l'habitabilité et la vulnérabilité comme des préoccupations premières dans l'action publique, d'une part. Et cette évolution prend en considération les thèmes interdisciplinaires développés lors des *Grenoble Interdisciplinary Days* organisés par la ComEX-UGA autour d'un des défis de l'IDEX grenoblois « Planète et Société durables », d'autre part. Ainsi l'axe « Habitabilité et Vulnérabilité » permettra-t-il d'élargir les coopérations entre les laboratoires membres et leurs champs disciplinaires en questionnant les relations entre Homme et Environnement, l'habitabilité des territoires, les modes d'organisation des modes de vie et la vulnérabilité des territoriants.

L'axe 2 évoluera vers « Territoires et Numérique » dans le projet scientifique 2021-2025.

L'axe « Usages du Numérique » a été développé plus récemment à partir de l'année 2018. L'évolution de cet axe traduit la volonté de partager des recherches sur le changement de paradigme introduit par la transition numérique, d'une part. Et cette évolution prend également en considération l'un des quatre grands défis sociétaux de l'IDEX grenoblois « Le numérique au service des êtres humains et de la société », d'autre part. Ainsi l'axe « Usages du Numérique » permettra-t-il lui aussi d'élargir les coopérations entre les laboratoires membres et leurs champs disciplinaires et de s'interroger sur ce que le numérique changera aux approches territoriales. Les chercheurs et les acteurs territoriaux auront l'occasion de poursuivre leurs échanges sur les représentations urbaines et territoriales induites : la ville numérique comme un nouvel idéal ou une nouvelle utopie urbaine, le rôle de l'humain, de l'espace et de l'urbanité dans ce modèle, les possibilités d'associations entre intelligences humaines et non-humaines et les nouvelles formes de conscience collective.

3- Effets structurants

Les effets structurants du projet scientifique sont à apprécier en tenant compte de la nature de la SFR, plate-forme d'échange entre partenaires universitaires d'une part et entre partenaires universitaires et acteurs de l'Aire Métropolitaine Grenobloise dans son approche régionale, d'autre part.

La collaboration entre les laboratoires de l'Université-Grenoble-Alpes est relativement courante, cependant la singularité de la SFR Territoires tient dans sa capacité à mettre en relation ces chercheurs de l'Université-Grenoble-Alpes avec les chercheurs de l'IRSTEA, Institut national de Recherche en Sciences et Technologies pour l'Environnement et l'Agriculture, les chercheurs des laboratoires et équipes de recherche de l'ENSAG, Ecole Nationale Supérieure d'Architecture de Grenoble : LabEX AE&CC, Architecture Environnement & Culture Constructive, CRESSON, Centre de Recherche sur l'Espace Sonore et l'environnement urbain et MHA-Evt, Métiers de l'histoire de l'architecture – Édifices, Villes, Territoires et enfin, les chercheurs de la Cité du Design.

L'autre spécificité de la SFR est de jouer un rôle de porte d'entrée et de coordination avec les collectivités territoriales ; les représentants locaux de la FNAU, Fédération Nationale des Agence d'Urbanisme ; de la FNCAUE, Fédération Nationale des Conseils en Architecture Urbanisme et Environnement et de l'ADGCF, Association des Directeurs Généraux des Communautés de France. Acteurs territoriaux qui ne maîtrisent pas toujours la complexité de la cartographie des laboratoires de recherche du site grenoblois.

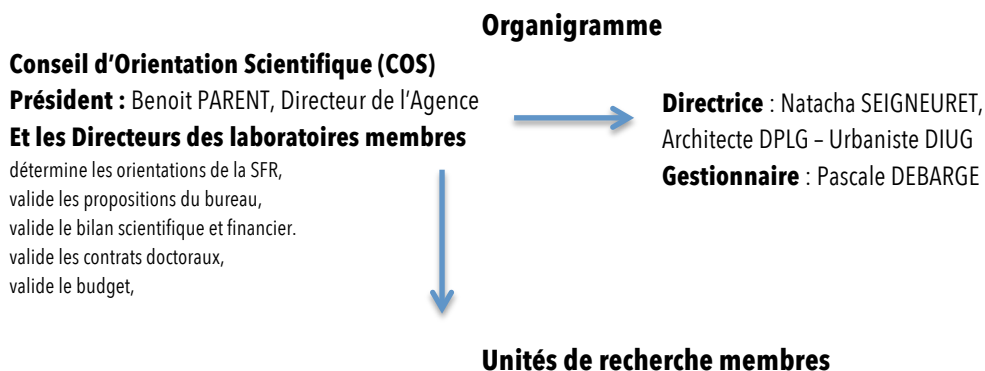
Structure Fédérative de Recherche « Territoires en Réseaux » Université Grenoble-Alpes

Aussi les effets structurants porteront-ils sur l'affirmation de la singularité, de la visibilité et de la pérennité de la SFR Territoires pour :

- Construire les conditions pour des recherches encore plus interdisciplinaires et collectives permettant en particulier d'articuler davantage l'Architecture, les Sciences Humaines et Sociales, les Sciences pour l'Ingénieur et les Sciences de l'Environnement.
- Mettre en valeur la richesse, l'originalité et la qualité des recherches soutenues par la SFR sur la production et l'action collective urbaines,
- Poursuivre les collaborations avec les mondes professionnels, développer de la recherche-action ou participer aux débats publics sur les questions urbaines,
- Poursuivre le soutien à l'intensification des publications scientifiques et internationales permettant aux laboratoires membres de s'affirmer dans les débats scientifiques sur la ville.

4- Fonctionnement

La SFR Territoire est une structure légère, son organigramme comprend une Directrice, une Gestionnaire et un Conseil d'Orientation Scientifique, présidé par le Directeur de l'Agence d'Urbanisme de la Région grenobloise.



[LabEX AE&CC](#) (Architecture Environnement & Culture Constructive)

[CRESSON](#) (Centre de Recherche sur l'Espace Sonore et l'environnement urbain) - Ambiances, Architectures, Urbanités)

[MHA-EVT](#) (Métiers de l'histoire de l'Architecture Edifices villes territoires)

[IRSTEA Grenoble](#) (Institut national de recherche en sciences et technologies pour l'environnement et l'agriculture)

[CREG](#) (Centre de recherche en Economie de Grenoble)

[LARHRA](#) (Laboratoire de recherche historique Rhône Alpes)

[LIG-STEAMER](#) (laboratoire d'Informatique de Grenoble) Equipe Steamer : Spatial and Temporal Information Systems.

[PACTE](#) (Politiques publiques, Actions politiques, Territoires)

Instance de pilotage

Les membres de droit de la SFR avec voix délibérative sont :

Présidence du COS (AURG),

Direction de la Structure Fédérative de Recherche,

Direction, ou un.e représentant.e, de chaque unité de recherche membre de la SFR,

2 personnalités scientifiques extérieures à l'Académie de Grenoble,

2 représentants du monde socio-économique, auprès desquels est proposé la Présidence du COS,

Vice-Présidence Recherche SHS de l'Université Grenoble-Alpes.

La Structure Fédérative de Recherche Territoires est formée d'unités de recherche rattachées à l'Université Grenoble-Alpes. Vice-Présidence Recherche SHS de l'Université Grenoble-Alpes : Pr. Thierry Ménissier.

Elle accueille également des unités de recherche rattachées à d'autres établissements universitaires du site grenoblois : l'Ecole Nationale Supérieure d'Architecture de Grenoble (ENSAG) et l'Institut national de Recherche en Sciences et Technologies pour l'Environnement et l'Agriculture (IRSTEA). Enfin, elle peut, dans le cadre de conventions, associer des partenaires (organismes de recherches et structures diverses) œuvrant dans le champ d'action de la Structure Fédérative de Recherche.

Les personnalités scientifiques extérieures à l'Académie de Grenoble sont : Politecnico di Torino : Prof. Arch. Angioletta VOGHERA et University West England : Dr. Stephen HALL. Les représentants du monde socio-économique sont :

Direction AURG : Benoit PARENT et Direction CAUE : Serge GROS.

Le COS peut inviter à participer à une séance du conseil toute personne dont la présence est utile au regard de l'ordre du jour. Et les directions des autres structures fédératives de recherche de l'Université sont invitées permanentes.

Direction SFR Innovacs : Daniel LLERENA et Dominique RIEU et Direction SFR Santé et Société : Céline BAYENS.

Le Conseil d'Orientation Scientifique définit la politique scientifique de la SFR et en suit la mise en œuvre. Le COS se réunit à minima deux fois par an sur convocation de la direction. Les deux personnalités du monde socio-économique et les deux personnalités scientifiques extérieures à l'Académie de Grenoble sont nommées par la direction de la SFR après avis du Conseil d'Orientation Scientifique restreint aux autres membres ayant voix délibérative. La Présidence du COS est nommé par la Présidence de l'Université parmi les personnalités du monde socio-économique, sur proposition de la direction de la SFR. Les délibérations sont prises à la majorité des membres présents ou représentés. En cas d'égalité des voix, la voix de la Présidence du COS est prépondérante. Les présents n'ont droit qu'à une seule procuration.

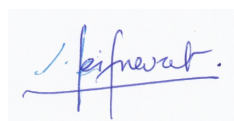
La direction a pour fonction d'animer et de coordonner les activités de la Structure Fédérative de Recherche. La durée de son mandat est de cinq ans, renouvelable une fois. La direction gère les moyens affectés à la SFR. Une fois par an, bilan et projets sont présentés par écrit au Conseil Scientifique de l'Université.

Achats de gros équipements, financements et cofinancements envisagés

Pas d'achat de gros équipements envisagé

Fait à Grenoble, le 12 mai 2019

Natacha SEIGNEURET, Architecte et Urbaniste, Directrice SFR Territoires en Réseaux



Structure Fédérative de Recherche « Territoires en Réseaux » Université Grenoble-Alpes

Responsable : Mme SEIGNEURET Natacha - Renouvellement FED 4191

Analyse SWOT

Les résultats ci-dessous permettent d'identifier un certain nombre de forces et de faiblesses, accompagné de menaces et d'opportunités qui ont été pris en compte dans le projet scientifique à cinq ans, présenté ci-après.

| FORCES - STRENGTHS | FAIBLESSES - WEAKNESSES |
|--|--|
| <p>Une dimension fédérative pour mettre en relation Architecture, Sciences Humaines et Sociales et Sciences pour l'Ingénieur avec une adéquation entre la taille de la SFR et son efficacité pour la mise en réseau pluridisciplinaire des laboratoires de recherche.</p> <p>Une reconnaissance de la SFR par les acteurs territoriaux locaux avec des capacités de constitution de réseaux adaptés aux enjeux contemporains pour un partage et une diffusion des résultats scientifiques.</p> | <p>Un risque de dispersion qui implique de renforcer la singularité de la SFR comme porte d'entrée entre acteurs et chercheurs sur des questions territoriales nécessitant des approches multidisciplinaires sur l'aire métropolitaine grenobloise élargie.</p> <p>Une faiblesse de moyens administratifs et financiers pour accompagner les Appels à Projets doctorants et enseignants-chercheurs.</p> |
| OPPORTUNITES - OPPORTUNITIES | MENACES - THREATS |
| <p>Une demande sociétale croissante sur l'objet de recherche « Territoires, Métropoles, Territoires urbains et périurbains » qui nécessite de par sa complexité :</p> <ul style="list-style-type: none"> - un lieu pérenne pour échanger entre chercheurs et acteurs et construire des partenariats durables ; - des approches intégrées, interdisciplinaires et dynamiques prenant en considération les flux et le traitement des données territoriales ; - une articulation plus approfondie avec les Sciences de l'Environnement. <p>Une vision stratégique de l'Université Intégrée sur l'interdisciplinarité et sur les relations à la société civile pour laquelle la SFR Territoires constitue un maillon actif avec des méthodes et pratiques éprouvées avec les chercheurs des laboratoires membres et les acteurs territoriaux.</p> | <p>Des difficultés à mettre en œuvre une stratégie à moyen terme et à long terme dans un environnement institutionnel complexe et mouvant et dans un contexte de tension budgétaire.</p> <p>La confusion des rôles avec les laboratoires membres doit être évitée, ce qui nécessite de montrer la valeur ajoutée de la SFR pour bien répondre aux attentes de ces laboratoires.</p> <p>La difficulté d'identifier les entités de recherche sur le territoire par les acteurs territoriaux à l'origine des recherches sur les questions urbaines, ce qui nécessite que la SFR travaille à recenser et à relayer la demande de ces acteurs vis à vis des laboratoires membres.</p> |